

På spor af den gamle kultur

Denne pjece er udarbejdet af en gruppe under

Ørum Beboerforening med støtte og råd fra

bl.a. Firkloversamarbejdet der er et projekt

mellem Tjele, Moldrup og Hvorslev kommuner.



Foto: Keller Foto

Nørreåen

Nørreåen er den beskedne rest af det smeltevand, der i slutningen af istiden strømmede i hele Nørreådalen. Pramfarten på Nørreåen blev aldrig til så meget, men i 1802 drøftede man muligheden for pram-fart mellem Randers og Viborg. I 1813 uddybede man åen, så der kunne sejles fra Randers til Vejrumbro. I 1829 blev der om sommeren og efteråret sejlet 13 ture med stykgods og korn. Senere holdt jernbanen sit indtog, men så sent som i 1943 var en båd fra Randers oppe ved Ø-moserne efter tørv.



Foto: Gitte Hagsholm

Viskum kirke

Kirken menes bygget omkring 1300. Kirkens kor og skib er bygget i romansk stil. Den tilmurede syddør (kvindeindgang) er bevaret. Tårnet har pyramidetag og er bygget i 1778. Kirken har et meget flot sengotisk våbenhus opført i røde mursten.

Viskum færgested

Syd for Viskum kirke har der tidligere været et færgested, så det bl.a. var muligt at komme over til sognekirken fra områderne Thorsager, Dunkø og Koldbæk som hører under Viskum sogn.

Viskum Hovedgård

Navnet Viskum kommer af det olddanske ord wisk, der betyder sump altså gården i/ved sumpen. Den smukke trefløjede herregård har eksisteret siden middelalderen. Den nuværende hovedbygning er opført omkring 1780 i nyklassicistisk stil. I 1867 købte Hans Helmuth Lüttichau Viskum af sin søster, og han havde gården indtil sin død i 1889. Til minde om ham rejste beboerne i Viskum, Vejrum og Ørum sogne en mindestøtte i den lille lystskov vest for gården. I dag er obelirken opstillet hvor Fårdalvej løber ud i Østervangsvej. På Viskum Hovedgård findes en af Skandinaviens største besætninger af Hereford-kvæg, mere end 1000 dyr i "fri dressur". Gårdens nuværende ejer er fabrikant Villy J. Jensen.

Ved de nydannede søer og vådområder syd for Viskum Hovedgård er der opstået et eldorado, der tiltrækker mange fugleinteresserede. Store flokke af sangsvaner og af de tillidsfulde grågæs kan iagttages i vinterhalvåret. Artsantallet er meget stort. Jævnligt ses højle, hvid- og sortklire, mudderklire, bjergvipstjert, Temmincks-ryle ligesom brushøns og rørhøg er faste gæster. I 2004 tiltrak den meget sjældne stytteløber sneसेvis af ornitologer.

Viskum er blevet et spændende sted for fugleeksler!

Viskum Vesterskov

I 1790 gennemførte en af foregangsmændene for beplantningssagen i Danmark, præsten Hans Bjerregaard, en af sine første plantninger her. (Godsejer H. Juuls hustru, Else Bjerregaard, var en søster til Hans Bjerregaard). Han fremmede desuden plantningssagen ved gratis uddeling af planter til bønderne under mottoet: "Hvor ploven ej kan gå, og leen ej kan slå, der bør et træ at stå".

I Viskum Vesterskov er opstillet en mindesten for kong Frederik den 6's besøg på Viskum Hovedgård i 1826. Stenen og kongens billede er udhugget af skoleholde-rens søn i Vinkel, Søren Wistoft, der i øvrigt ingen undervisning havde fået i billed-huggerarbejde. Samme Søren Wistoft har udført adskillige arbejder i Viskum Kirke. Bl. a. har han malet et alterbillede, som blev brugt i kirken fra 1829 til 1908.

Ørum

Byen nævnes første gang i 1413. Navnet Ørum er et af de hyppigst forekommende blandt de mange landsbyer i Danmark, hvis navn ender på -um. Ordet er sammen-sat af det gammeldanske ør (oldnordisk aurr), som betyder grus, og endelsen -um, som betyder hjem eller sted. Oprindelig har endelsen for mange af disse gamle landsbynavne nok været -hem eller -heim, men er så med tiden blevet ændret til -um. Stednavneforskere mener, at landsbynavne der ender på -um, -ing og -lev stammer fra begyndelsen af yngre jernalder, ca. 400 e. Kr.

Martins Plads

Pladsen er opkaldt efter Martin Hammershøj, der var en meget kendt person i bybilledet. Mange husker Martin Hammershøj siddende på sin bænk udenfor ejendommen, der tidligere lå på dette sted. Martin Hammershøjs far, Christen Hammershøj var født i samme ejendom i 1859. Gården havde været sognefogedgård siden 1908, hvor Christen Hammershøj blev udnævnt til sognefoged - datidens politiovrighed - og i 1940 afløste sønnen Martin ham i embedet og fungerede til 1974, hvor sognefogedembederne blev afskaffet. Alle huse og forretninger langs nord-siden af Vestergade er udstykket fra sognefogedgården.

Ørum kirke

Kirken er så absolut byens ældste hus, bygget omkring 1150. Koret og skibet, der er fra denne tid, er opført af granitkvadre. I kirkens nordside ses tydeligt de romanske vinduer samt den tilmurede rigt udsmykkede kvindedør. Sakristiet er sand-synligvis fra reformationstiden. Det sengotiske tårn er sandsynligvis opført omkring 1550. Tårnet hælder ca. 22 tommere mod vest, og af frygt for at det på et tidspunkt skulle vælte, blev der i 1996 foretaget et større renoveringsarbejde, således at tårnet forhåbentlig kan stå i mange år endnu.

Genforeningsstenen i Ørum

En kreds af borgere i Ørum rejste i 1925 genforeningsstenen til minde om Sønderjyllands genforening med Danmark i 1920. Stenen fik en central placering midt i byen med kirken som nabo, men den er blevet flyttet flere gange i forbindelse med etablering af parkeringsplads og vejforlægning. Der har kun været tale om få meter, så stenen ses fortsat mellem kirkegårdsdiget og hovedvejen.

Lærerinde Laura Bjørn - f. 1903, datter af Niels Bjørn, Ørumgård - forfattede inskriptionen:

1864 – Aarene randt, baandene bandt, moders maalet, sejr vandt – 1920.

I stenens sokkel blev indstøbt en forseglet flaske med et dokument med følgende ordlyd:

"15. juni 1925, i Kong Christian X's 13. regeringsår rejste borgerne i Ørum denne sten til minde om Sønderjyllands genforening med Danmark i 1920 efter 56 års adskillelse".

Mindestenen blev afsløret Valdemarsdag d. 15. juni 1925.

I mange år var det Borgerforeningen i Ørum, der forestod vedligeholdelsen af beplantningen af mindepladsen, men nu er det blevet en kommunal opgave.

Jernbanen

Forløbet af den tidligere privatbane fra Viborg over Fårup til Mariager trækker sit tydelige spor igennem landskabet. Banen fungerede i ca. 40 år fra 1927 til 1967. Fra Viborg til Hammershøj er nu anlagt en cykelsti, der kun er afbrudt fra Veldshusevej til Vingevej i Ørum. På strækningen fra Veldshusevej til Viskum, hvor stien hele tiden har et jævnt fald, ser man tydeligt hvilke enorme mængder af jord, man har skullet flytte ved anlægget af banen.



Gammel hulvej

Den grønne vandrerute følger fra Søndermarksvej mod Hulbæk en gammel vej, som igennem mange år er groet fuldstændig til. I forbindelse med etableringen af vandreturene er denne gamle vej blevet genåbnet og giver de gående en utrolig flot naturoplevelse.

Kvorning Mølle

Nævnt første gang i 1608 som mølle. Kvorning mølle ophører at fungere som mølle i 1965. Da mølleriet var på sit højeste var der to damme til at forsyne møl- len med vand, men i 1930 nedlagde man den ene. Mølleriet blev ændret fra at være en overfaldsmølle til at blive drevet ved elektricitet. Vandet fra mølledammen blev ledt gennem en turbine, der så producerede strøm til møllen. I området vokser den meget sjældne plante, gul stenbræk.



Sønderhede Plantage

Da Hedeselskabet blev stiftet i 1866, var den daværende ejer af Tjele gods, kammerherre Christian Ditlev Lüttichau (1832-1915), en af foregangsmændene. Han var meget optaget af plantningssagen og tog ivrigt del i Hedeselskabets virksom- hed, samtidig med at han lod tilplante store områder på godsets arealer. Fra den- ne tid stammer tilplantningen af Sønderhede Plantage. Senere kom Formyre og Flarup plantager til. Området har en rig bestand af hjorte, såvel krondryr som dådyr og rådyr. Markerne nord og syd for Sønderhede plantage er gammel rasteplds for den sky sædgås på vej til og fra yngleområdet i Nordskandinavien. Der ses stadig flokke på 5-600 gæs i vinterhalvåret og foråret. Tjele og Tystrup-Bavelse området på Sjælland er de kendteste tilholdssteder.

I Sønderhede plantages østlige del finder vi resterne af en stor jættestue - Jynd-ovnen, der i udstrækning er ca. 40 meter lang og har bestået af to kamre. Jyndovn- navnet er et gammelt jysk fællesnavn for bondestenalderens stor-stensgrave, og det genfindes adskillige steder på gamle kort. Det særprægede navn er sammen- sat af Jynd, som på jysk dialekt betyder kæmpe eller jætte, og ovn. Jynd-ovnen er altså kæmpernes (bage)ovn, og navnet har helt givet sit udspring i den almindelige folketro, som tidligere var tilknyttet storstensgravene. Kun kæmper/jætter kunne have hånideret så store sten.



Øby gl. skole

I 1823 lod ejeren af Viskum Hovedgård, H. Juul, opføre en skole i Øby. I 1891 blev det nødvendigt at bygge en ny skole, og den gjorde fyldest, indtil skolen blev nedlagt i august 1959 og eleverne overflyttet til Vejrum-Viskum Fællesskole.

I skolehaven blev der på Valdemarsdag i 1921 afsløret en genforeningssten, der var rejst af skoledistriktets beboere. Indskriften på stenen er: *"Sønderjylland 1864 - 1920".* Arealet, som stenen står på, er privat ejet, men på skødet er tinglæst en servitut om, at *"Den på ejendommen placerede mindesten må ikke fjernes eller beskadiges, og arealet omkring mindstenen skal på den tid enhver tid værende ejers foranledning til stadighed fremtræde i rengjort og velholdt stand".*

Ø-bakker og Nørreådal

I den flade og brede Nørreådal ligger den skarpt afgrænsede hedeknold, Ø Bakker. Geologisk er bakken interessant. Det er en aflejret rest fra tidligere istider. Af ukendte årsager blev bakken ikke høvlet bort, da den op til to km tykke gletsjer skød gennem dalen under sidste istid. I stenalderen svarede Ø Bakker helt til sit navn, for da lå bakkerne faktisk som en ø midt i Randers Fjord, som dengang gik helt ind til Bruunshåb. Ø Bakker er et gammelt overgangssted over den ellers næ- sten ufremkommelige Nørreådal. Området er fredet, og der venter en stor natur-oplevelse, ikke mindst fordi Ø Bakker er så helt forskellig fra det meste af det, man oplever i det Midtjyske, der ellers er så rig på variationer over temaet natur. Fra den 52 m høje top, er der en pragtfuld udsigt over ådalen.

Lyngarealerne på Ø Bakker er stærkt truet. Heden springer i skov, fordi jorden i virkeligheden er for god, og den bliver derfor plejet med træfældning og græssende får. I området findes mange rådyr, og på varme sommerdage slikker hugormen sol. Natravnen er forsvundet fra området, men nu ses til gengæld masser af rovfugle, bl.a. tårnfalk, musvåge og duehøg. Ravensens hæse skrig høres ofte. I engen nord for Ø Bakker synger nattergalen flittigt — også om dagen.

Sammesteds ses plettet gøgeurt. Hvis man vil samle krydderurter, byder Ø Bakker bl.a. på pletbladet perikon, pors, enebær og tormentil. I eftersommeren kan man plukke tyttebær og blåbær i massevis.

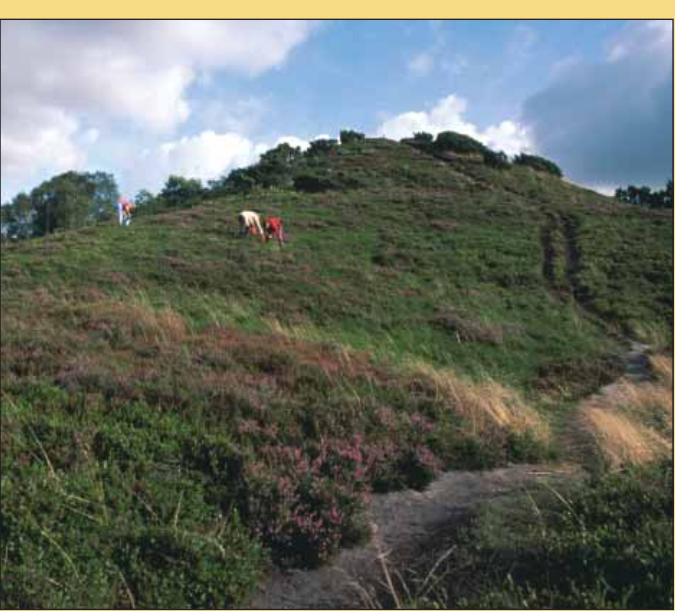


Foto: Keller Foto

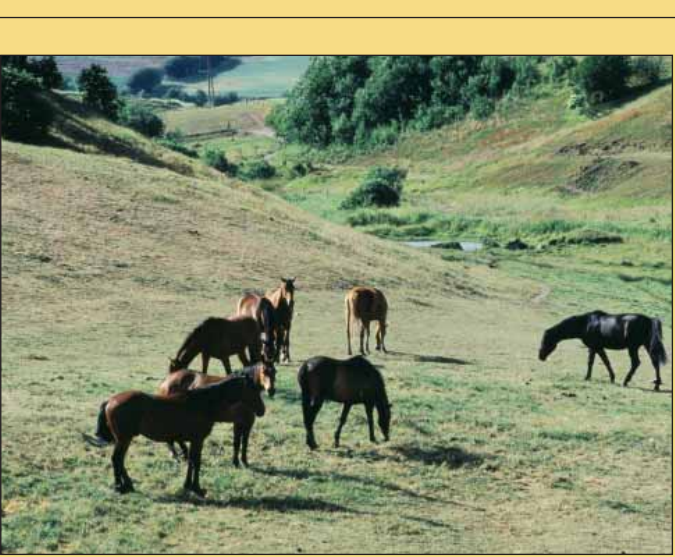


Foto: Keller Foto

FORSKNINGSCENTER FOULUM

Danmarks JordbrugsForskning

I 1972 opkøbte staten 36 gårde for at gøre plads til Forskningscenter Foulum. I 1983 startede udflytningen af det daværende Statens Husdyrbrugsforsøg fra København og Hillerød og dele af Statens Planteavlfsforsøg fulgte efter. Forsk- ningscentret er senest udbygget med institutionerne Agro Business Park og Kvæg- brugets Forsøgscenter.

Forskningscenter Foulum er et af de fem forskningscentre i Danmarks Jord- brugsForskning (DJF), som hører under Fødevarerministeriet. Danmarks JordbrugsForskning udfører jordbrugs- og fødevarerforskning. Det er DJF's vision at være internationalt førende på en række forskningsområder og bidrage til en konkurrencedygtig produktion af fødevarer og til en miljø- og samfunds- mæssig forsvarlig udnyttelse af naturressourcerne. DJF har ca. 1000 medarbej- dere, og heraf arbejder ca. 600 på Forskningscenter Foulum. Til Forsknings- center Foulum hører ca. 550 ha. jord, og der er ca. 600 kreaturer, 3.000 svin, op til 30.000 stykker fjerkræ og 12.000 mink til rådighed for forskningen. Sel- ve området er et besøg værd: bl.a. kan man se et flot bygningsanlæg, der breder sig over 55 ha. Staldene er placeret uden for alleen, og inden for alleen ligger forskningsafdelingerne med kontorer og laboratorier omgivet af hyggelige havepartier. Grupper af besøgende er velkomne efter forudgående henvendelse på 8999 1900.

Kvægbrugets Forsøgscenter

Kvægbrugets Forsøgscenter, KFC er udstyret med den mest moderne teknolo- gi inden for byggeri af kvægstalde, herunder malkeroboter og specielt udstyr til overvågning af dyrenes adfærd og sundhed. Der forskes i at forbedre kvægpro- duktionen i praksis til glæde for både landmanden og dyrene. På centret er der 12 -15 medarbejdere samt ca. 400 kreaturer. KFC er en selvejende institution bygget i år 2000 for midler skaffet af kvægbrugserhvervet og drives i et tæt samarbejde mellem erhvervet og DJF.

Visionen for KFC er at lave forsøg til gavn for udviklingen af dansk kvægbrug og at sikre et aktivt samspil mellem forskningen og kvægbrugserhvervet. Det er der- udover målsætningen at udvikle et attraktivt besøgssted for kvægbrugere og det omgivende samfund.

Grupper af gæster er velkomne efter forudgående henvendelse på 8799 1500.